

時則為 C 處理最高。統計至 11 月，總切花收成與對照組相比，A 處理減少約 9%，B 處理減少約 5%，C 處理減少約 20% 最多。整體而言，A、B、C 處理與對照組之產量高低有時間性差異；以 B 處理搭配 C 處理可減少 5 月中、下旬生產高峰量，並於 6 月中下旬產量低時有較多的切花生產，但會減少 4~5 月間約 23~32% 的切花產量，因此處理方式、比例與收益仍需要再評估。

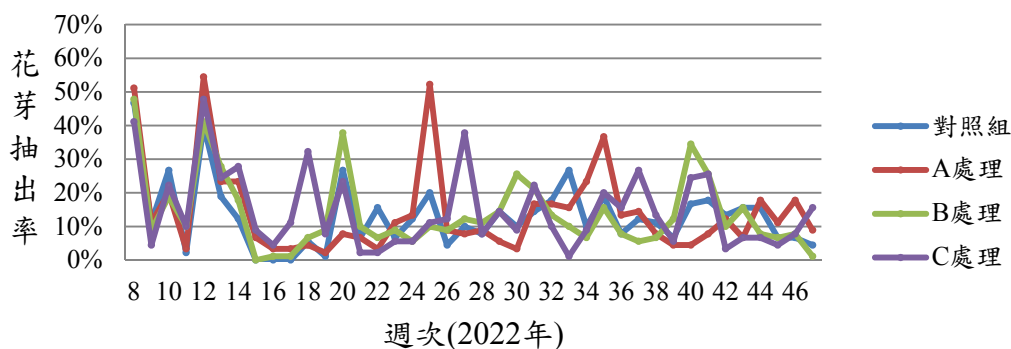


圖 2. 腎藥蘭於調查期間不同處理的花芽抽出率變化情形
 $\text{花芽抽出率}(\%) = \text{新生花芽數} / \text{株數} \times 100\%$

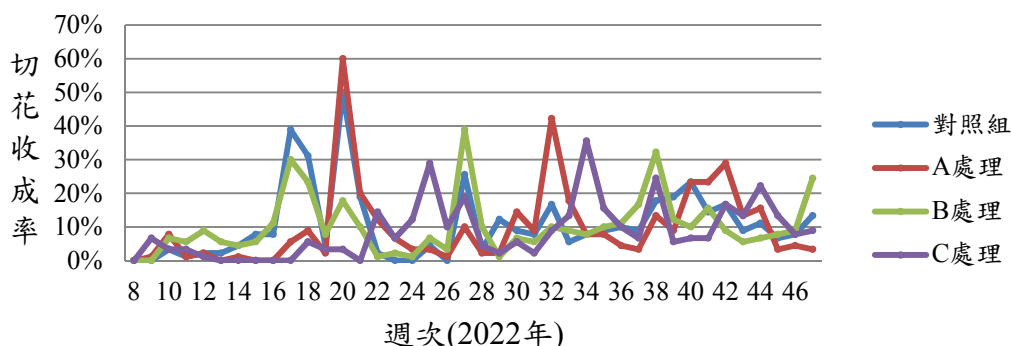


圖 3. 腎藥蘭於調查期間不同處理的切花收成率變化情形
 $\text{切花收成率}(\%) = \text{切花收成數} / \text{株數} \times 100\%$

薑荷花育種

陳富永

品種蒐集與雜交授粉、雜交後代幼苗評估：本年度新增加蒐集 2 個商業品種，編號 NCA15、NCA16，於試驗網室中培育觀察，並做為雜交育種親本。完成 NCA06 x NCA03 等 56 個雜交組合，其中 TCA11 x NCA15 等 21 個組合授粉成功，陸續收穫果實，共得種子 3,969 顆，均完成播種。培育雜交後代，第二年生植株幼苗共計 625 株。

優良品系性狀調查及新品種品種權申請：育成品種'高雄 1 號-粉鑽'及'高雄 2 號-胭脂'，已移轉花卉業者栽培，目前已陸續推出花卉市場銷售。薑荷花新品系 KCUR101373、KCUR101387(圖 1)，苞片主要顏色分別為白色及粉紅色，均為盆花品種，分別以'和服粉'及'清邁粉'品種為對照品種，完成性狀調查，分別與對照品種有 9 個及 20 個性狀具差異性，正進行品種權申請中。

優良雜交後代選拔進行種苗繁殖：由前年度已開花之雜交後代植株中選拔薑荷花 15 個單株，進行後續評估。去年度選拔之 KCUR104029、105027 單株已完成組織培養苗繁殖建立品系。本年度再由其中選拔性狀優異之 KCUR104033、105034 等 2 個單株(圖 2)，切取芽點進入組織培養繁殖作業，供做下年度後續評估及性狀調查材料。



圖 1. 薑荷花優良新品系 KCUR101373 及 101387 完成性狀檢定，將申請品種權



圖 2. 本年度選拔薑荷花優良新品系