



圖 1. 臺灣百合開花過程～花莖抽出期、花苞形成期、開花期、授粉期

文心蘭混合介質栽培使用後再利用模式建立

翁一司

文心蘭為臺灣重要的切花，栽培面積約 250 ha (公頃)，目前農民主要使用碎石、竹炭或混合樹皮、蛇木屑、椰塊等介質栽培。碎石雖然便宜可重複使用但相當笨重，而樹皮、竹炭、蛇木及椰塊等介質經過長期栽培如欲重複使用，須先經過過篩及消毒，而消毒設備建置需增加成本，且消毒不完全會有病害傳播等問題，這些使用過的介質如果沒有重複使用，經年栽培後將產生大量的廢棄介質。因此，為減少現有文心蘭切花栽培模式所產生的廢棄介質與介質處理問題，本研究使用具保濕、保肥、質量輕等特點的混合介質進行文心蘭栽培，建立的文心蘭混合介質栽培模式植株生長良好(圖 1)；使用過的混合介質以塑膠布覆蓋於太陽下曝曬，其表層溫度最高可達 64.8℃(圖 2)，曝曬處理後的介質進行觀葉植物栽培，植株的生長發育與對照組無顯著差異(圖 3)。文心蘭使用混合介質種植時操作方便，可增加種植速度，減少人力成本，且栽培使用過後經曝曬處理可應用於觀葉植物栽培再利用，達到農業生產廢棄物減量與資源永續利用之目標。



圖 1. 本研究使用之混合介質(左)及文心蘭栽培情形(右)

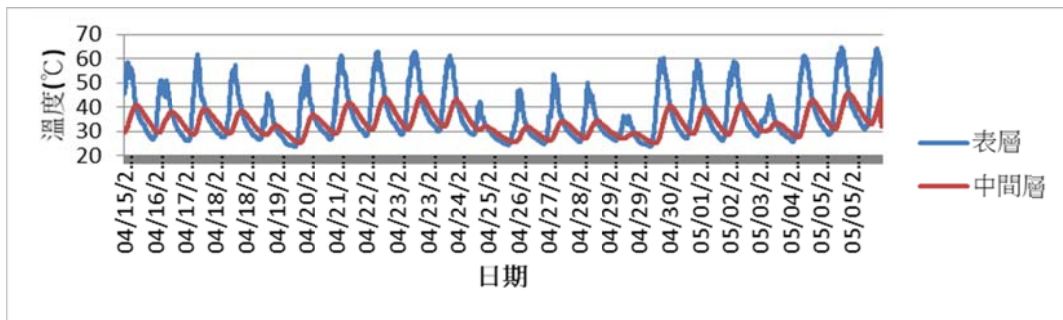


圖 2. 使用過的混合介質曝曬處理期間(2021/4/15-5/6)介質表層與中間層之溫度變化狀況



圖 3. 使用過的混合介質經曝曬處理後栽培觀葉植物植株生長狀況

薑荷花育種

陳富永

雜交授粉與雜交後代品系培育：2021 年度新增加蒐集 3 個商業品種，編號 NCA12、NCA13、NCA14，於試驗網室中培育觀察，並做為雜交育種親本。完成 NCA01 x NCA06 等 56 個雜交組合，其中 NCA03 x NCA02 等 7 個組合授粉成功，陸續收穫果實，共得種子 265 顆，將於下一年度播種。前一年度雜交授粉種子，播種後已獲得第一年生幼苗 829 株。

薑荷花新品種推廣：新品種'高雄 1 號-粉鑽'及'高雄 2 號-胭脂'，已移轉花卉業者栽培，目前已建立種苗繁殖能量，陸續推出花卉市場銷售。