



高雄區農情月刊

第286期

贈閱

國內郵資已付
屏東郵局173號
許可證

屏東誌字第017號
雜誌交寄

發行機關：行政院農業委員會高雄區農業改良場
發行人：戴順發 總編輯：王裕權 主編：吳倩芳·鄭文吉
網址：<https://www.kdais.gov.tw/ws.php?id=414>
為民服務單一窗口專線電話：(08) 7389026
地址：屏東縣長治鄉德和村德和路2-6號 Tel: (08)7389158
承印：利吉印刷有限公司 Tel: (08)7232993
行政院新聞局出版事業登記字號：臺省誌字第827號
中華郵政屏東誌字第017號執照登記為雜誌交寄
GPN：2008600227 工本費：5元



作物也要喝好水 改良場免費提供農業灌溉用水檢測服務

文·圖／蘇博信



人要喝好水，植物也要給予合適的水，你種的植物喝對水了嗎？為瞭解灌溉水品質變化，並及時的給予相對應的調整，本場籲請農友，每半年檢測1次農用灌溉水，農業委員會所屬的各區農業改良場皆提供農民免費的灌溉用水的水質檢測服務，農民可多加運用，以利農作物生產品質提升。

農業生產所使用的水，包括雨水、河水及地下水等，其來源不一樣，性質也有所不同，而不同的作物或灌溉模式，對於水源品質的需求也不同。例如，部分地區的地下水源因流經鈣、鎂含量較高的土層母質，其鈣、鎂含量相對也偏高，當使用於設施滴灌系統時，易造成管路阻塞而減低供水(肥)效能。理想的滴灌用水條件，鈣、鎂含量須分別小於120 ppm及25 ppm為佳。

灌溉水基本參數可經由市售簡易式酸鹼度計及電導度計初步判斷

目前全臺各個農業試驗改良場除了提供土壤檢測服務外，也免費提供灌溉用水的水質檢測。農友可將灌溉水裝入乾淨的保特瓶中，就近送至各農業試驗改良場所進行分析，了解灌溉水的酸鹼度、電導度及各項礦物元素含量，更能清楚掌握農用灌溉水資訊。依據農委會訂定的灌溉水質標準，適於灌溉使用的水質其pH值應介於6~9之間、電導度小於0.75 mS/cm，以及鈉吸著率小於6.0。另外，建議一般作物的灌溉水，其鈉含量需低於30 ppm，耐鹽作物的灌溉水則小於80 ppm為佳。

部分高屏沿海地區因地層下陷引起海水入侵，導致地下水有逐漸鹽化的現象，因此需多加關注灌溉水鈉含量的變化。長期使用鈉含量較高的地下水進行灌溉，將導致土壤鈉含量累積，而抑制作物對其他元素的吸收。灌溉的目的為提供作物維持生理運作及幫助養分吸收，給予作物合適的灌溉水，有助於土壤及作物健康，及生產高品質的農產品。農友如有土壤及灌溉水檢驗相關問題，可逕洽本場，本場人員將竭誠為大家服務。



利用鈉含量適當的地下水進行灌溉可有助著色及生產高品質蓮霧



利用地下水進行滴灌生產作物時需注意鈣及鎂含量，以避免造成管路阻塞(圖為利用滴灌系統生產洋香瓜)。

農業灌溉用水 檢測服務

農作物也要喝好水

不同的作物或灌溉模式，對於水源品質的需求亦不同。

如何檢測？

將灌溉水裝入乾淨的保特瓶中，就近送至各農業試驗改良場所進行分析。

還有土壤
檢測服務唷

全臺改良場聯絡電話

桃園區 (臺北市、新北市、桃園市、基隆市、新竹縣、新竹市、金門縣、連江縣)
03-476-8216

苗栗區 (苗栗縣)
037-222-111

臺中區 (臺中市、彰化縣、南投縣)
04-852-3101

臺南區 (臺南市、雲林縣、嘉義縣、嘉義市)
06-591-2901

高雄區 (高雄市、屏東縣、澎湖縣)
08-738-9158

花蓮區 (花蓮縣、宜蘭縣)
03-852-1108

臺東區 (臺東縣)
089-325-110

全臺農業改良場

建議
每半年檢測1次農用灌溉水

免費提供

行政院農業委員會 廣告
COUNCIL OF AGRICULTURE, EXECUTIVE YUAN

南瓜落土選對時 金花結果滿滿是



文·圖/王俊能



南瓜於田間開花情形

南瓜是營養價值相當高的蔬果，臺灣市場比較常見的南瓜種類為中國南瓜及西洋南瓜(如栗子南瓜)等，而南瓜為短日性作物且為雌雄同株異花，為了讓南瓜有正常的雌雄花比例，需於短日的環境發育，短日低溫促進雌花產生，長日高溫促進雄花產生。在臺灣的栽培季節主要為春作、秋作及冬作，而

考慮高品質果實產量，以秋作及冬作較佳，本場建議農友，選擇南瓜適當的種植季節，以增加南瓜口感品質(糖度約增加 2~5 °Brix)及提升市場拍賣價格。

中國南瓜在秋作及冬作的高品質果實產量較高，定植時期在9月至翌年1月；春季定植(2~3月)以2月較佳，若4月後定植，則植株生長茂盛，雄花及雌花數較少，另在高溫期蚜蟲及銀葉粉蝨等昆蟲數目漸多，使病毒病的機率增加，再加上瓜實蠅成蟲產卵危害，使品質差，產量及交易量低(木瓜形南瓜109年7月交易量為798.5公噸)。另外，澎湖地區因秋冬季東北季風強大，所以春作露地栽培約在2月種植(品種「澎湖1號-菊島之蜜」及「澎湖2號-菊島之春」春作糖度較秋作高)，但仍須注意防風，最晚3月底定植完畢，而秋作於8月定植，若於9月定種植會遇到東北季風，當葉片因風害及鹽害損壞，開花數目極低。

西洋南瓜較中國南瓜不耐熱，因此大部分西洋南瓜的栽培季節為秋作及冬作，這時期西洋南瓜品質較佳，若於高溫期種植，則生長情形較差，授粉不易成功，也容易受病蟲害影響。臺灣中南部因秋冬雨水少，適合露地栽培；北部地區雨水多，因此於設施種植(9~10月)，生長期為短日照的環境，雌花及雄花開花時間會在同一時期，果實品質也較佳；新北地區若於露地栽培，建議2~3月種植，此時風力較小。

在不同地區種植中國南瓜及西洋南瓜，應於特定季節、時期種植，搭配整蔓方式、水分管理(4~10天澆水一次)、肥培管理(果實生長期鉀肥量要多)及病蟲害綜合管理(蚜蟲、銀葉粉蝨及瓜實蠅等)等，有助於增加高品質南瓜產量。



南瓜之雌花



南瓜之雄花



中國南瓜(木瓜形)



西洋南瓜(栗子南瓜)



中國南瓜(車輪形)



西洋南瓜(紅皮栗子南瓜)

行政院農業委員會 廣告
COUNCIL OF AGRICULTURE, EXECUTIVE YUAN

農藥購買實名制 2021年7月1日正式上路

輔導期為期半年 到2021年12月31日止

我是農民

買農藥要登記
身分證字號或
居留證字號

我是農藥行經營者

可用POS系統、
Web Service 介接或
以線上表單逐步取代Excel

實名買農藥，身分證、駕照、健保卡頭一次對一下，
不會買錯藥用錯藥，用藥照建議有規矩，
農藥殘留抽查沒問題，還可以用來佐證自己的實耕身分，
方便未來領取各項政策補助，免操煩，更安心！



7月1日起秋行軍蟲防治正式進入第三階段

鼓勵農民採行整合性管理措施

行政院農業委員會動植物防疫檢疫局(以下簡稱防檢局)「秋行軍蟲災害緊急應變小組」(簡稱應變小組)表示，秋行軍蟲第三階段過渡期至6月30日結束，自7月1日起正式進入第三階段由農民自主管理，發生田區無須再逐案通報。6月30日應變小組召開秋行軍蟲災害防救第10次會議，各地方政府疫情監控處理小組均已做好進入第三階段之準備，呼籲農民配合防疫策略調整，種植作物採行整合性管理措施，共同維護國內良好農業生產環境。

應變小組表示，秋行軍蟲起源於美洲，105年入侵非洲，107年進入亞洲印度後，短時間內迅速蔓延擴散，目前鄰近國家無一倖免。我國於108年6月8日發現秋行軍蟲危害玉米，此為國內首例確認發生後立即成立應變小組，為國內植物疫災首次成立應變小組之案例，可見政府對於該害蟲的重視程度及防疫決心。經由全國兩年來的努力，政府已建立有效的防治方法，農民多已具備秋行軍蟲辨識及自主管理能力，兩年來也沒有因為發生秋行軍蟲防治無效而致嚴重影響作物產量之情形發生，應變小組經與專家討論後，逐步調整緊急防疫措施強度，讓農民自主管理，鼓勵採行整合性管理措施，以減少化學農藥使用，維護農業永續發展。

應變小組指出，國內通報發生秋行軍蟲的寄主作物有9種，其中9成以上為玉米及高粱，其餘作物則為零星發生。秋作為國內雜糧主要產季，重點產區地方政府已完成整備工作，並將持續監測並適時預警，提醒農民注意防治，應變小組呼籲農民仍應配合地方政府防疫措施，進行田區秋行軍蟲防治及必要之處置，把握防治時機，即早發現適時防範效果最好。此外，農委會自107年起推動友善環境農業資材補助計畫，農民可於合格販售通路購買防治秋行軍蟲的生物農藥，取得購買憑證後，到農會或公所申請補助，農委會亦將持續開發秋行軍蟲整合性管理技術，提供農民田間應用。

應變小組呼籲，秋行軍蟲寄主範圍廣，未來農民種植秋行軍蟲偏好之寄主作物，仍應提高警覺，在苗期階段加強巡田監測，若發現其他作物遭受危害，請通報地方政府轉農委會據以評估緊急防治藥劑，如另有相關施藥技巧或整合性管理技術指導需求，可洽轄區農業改良場協助，或逕至防檢局官網秋行軍蟲專區查詢相關資訊。

(資料來源：110.07.01 動植物防疫檢疫局 新聞資料)



害蟲整合管理IPM(防檢局提供)



秋行軍蟲危害玉米葉片，造成破洞。(陳明吟攝)



秋行軍蟲危害玉米花穗(陳明吟攝)

玉米各生長期之防治基準

玉米

防治基準：

幼苗、抽穗期及果實期受害率達10%

輪生後期至抽穗前期植株受害率達20%啟動藥劑防治

秋行軍蟲

種植前	幼苗期	輪生初期	輪生中期	輪生後期至糊熟期
	5-15天	15-25天	25-40天	40-70天
採後清園 翻耕淹水或曝曬	性費洛蒙監測 幼苗期後全期監測 田間巡查	田間巡查 生物防治 物理防治 生物農藥 化學防治	田間巡查 生物防治 化學防治 生物農藥	化學防治 生物農藥 生物防治

✓ 防治基準 = 受害率 = (受害植株數 / 目視巡查植株數) * 100%
目視巡查植株數須大於100株

110年二期水稻保險開賣啦！

歡迎踴躍投保

為協助稻農因應多變生產風險，行政院農業委員會自106年起推出水稻保險，開辦迄今，已有超過6,800位農友獲得理賠，發揮保險損害填補功能，協助農民災後復耕，保障農業經營成果。

◎水稻保險重點報你知

- ☞ **政府提供1/2保費補助**：為照顧農民，農委會提供1/2保費補助，降低農民財務負擔；另農民僅須負擔10%保費，保單即可生效，具投保彈性。
- ☞ **多元保障範圍**：不僅颱風、豪雨等天災事故，疫病、蟲害皆有保障，保障涵蓋範圍廣。
- ☞ **公正理賠標準**：採用農糧署公布之數據，具公信力。
- ☞ **理賠程序快速**：以鄉鎮市區收穫量做判斷，毋須個別農民勘損，加速理賠程序。

歡迎農友多多參與農業保險、踴躍投保，讓農業經營成果多一層保障，詳情可洽各地區農會或富邦產險公司。

只銷售至8月31日止~

110年二期水稻區域收穫型保險

保單銷售至
8/31止

- 農委會提供 **1/2保險費補助**
- 農民最低 **僅需負擔10%保費**

詳情可洽
各地農會或
富邦產險公司

自106年推出有超過6,800位農民獲得理賠，
理賠金額達1.5億元
有效提供農民受災最實質的補償。

理賠係依農糧署公布之坪割數據為依據，如當期實際區域收穫量低於保證收穫量，毋須個別勘損，即由產險公司主動將理賠款匯入帳戶。

講習會 Q&A

小果番茄相關問題

彙整/蔡文堅

一、下雨過後，番茄果實底部腐爛(俗稱爛屁股)是何原因？如何防治？

答：下雨過後，氮素肥料吸收快速，因而抑制鈣肥的吸收，進而造成番茄果實底部腐爛，建議如下措施改善、預防：

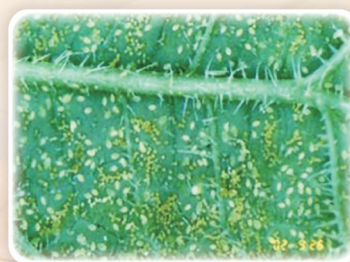
1. 增施有機肥，基肥補鈣：有機肥能提高土壤保水保肥能力、減輕旱害，促進番茄對鈣等營養元素吸收。酸性土壤可於整地前施入石灰石粉或苦土石灰，一般每頃施用量為1,000~1,500公斤。此外亦可填加高鈣肥料，如過磷酸鈣及鈣鎂磷肥做為基肥補鈣。
2. 葉面補充：番茄可於初期徵狀發生時，以0.3~0.5%氯化鈣水溶液噴布於果實及附近葉片上，一星期內連續噴2~3次。



乾濕變化過鉅，於開花結果期避免施用過多的氮素肥料，並於葉面噴施補充鉀肥。

四、銀葉粉蝨(白蚊)危害噴施20%亞滅培水溶性粉劑防治效果不佳，請問可改用何種藥劑防治？

答：1. 目前小果番茄上針對粉蝨類害蟲的推薦用藥包含達百利普芬水懸劑、賜派滅水懸劑、亞滅培水性粉劑等幾類不同作用機制藥劑，應選擇不同作用機制的藥劑輪流施用，可降低抗藥性發生機會。



2. 關於粉蝨害蟲防治，應配合適當整蔓修剪，並可應用黏板及油劑類資材進行防治，透過綜合防治管理，可降低對化學藥劑的依賴，並減少抗藥性發生機會。

二、番茄枝條嫩脆易斷裂，是何原因？如何防治？

答：1. 番茄植株若缺硼，幼嫩枝條易斷裂，一般在砂質、礫質土，且缺乏有機質的土壤較易發生。
2. 缺硼現象易發生於每年10月至翌年4月低溫乾旱季節。
3. 多施用有機質肥料及硼砂施用於土壤0.5~5公克/株，或硼砂400倍稀釋液葉面噴施。

三、番茄果實蒂頭摘除即產生裂果，請問是何原因？如何防治？

答：土壤中水分乾濕變化過鉅，或施用過多氮素肥料，易造成番茄果實的裂果。建議保持土壤的恆濕，避免土壤中水分

