



第 113011 號

新聞資料

農業部高雄區農業改良場
屏東縣長治鄉德和村德和路 2-6 號

中華民國 113 年 2 月 6 日

年節低溫湊熱鬧！高雄農改場提醒農友加強作物防寒管理

根據中央氣象署預報，週三(2/7)起將有一波大陸冷高壓逐漸南下，中南部地區周四(小年夜)溫度開始明顯下降，因水氣較多，感受較為濕冷，影響時間預計從小年夜到周六(初一)，之後轉為晴朗乾冷天氣。雖低溫不及前一波，高雄區農業改良場(以下簡稱高雄農改場)提醒農友切勿掉以輕心，隨時注意作物低溫後的生長變化，即時因應以減少損失，並為後續可能發生的冬季低溫預作防範。

高雄農改場戴順發場長表示，高屏地區主要栽培熱帶作物，於 12 度以下低溫可能開始發生葉片黃化、落花、落果等損傷，冷氣團來臨前，提前作好防寒措施，多一分防範、少一分損失。目前蓮霧正值果實發育至採收期，寒流期間果園可引灌溫度較高的地下水保持根溫或在果園周圍設立防風網，幼果可提早套袋，成熟果實應適時採收。棗近成熟的果實，如遇低溫降雨易造成果皮損傷，應適時採收，如有裝設防雨捲揚設備應提早打開。番石榴果園平時應注意線蟲防治，以免低溫後加重影響。紅龍果正值產調季節，如開花期遇低溫，可人工授粉以促進果實發育；而未成熟枝條低溫後可能出現黃化、壞疽，提前灌溉並噴施高磷鉀肥，可減緩受害程度。正值抽穗期的芒果可噴施磷鉀、鈣鎂及微量元素等肥料，在開花期則加強飼養授粉昆蟲，以提高花穗防禦低溫及增加授粉著果率。

蔬菜方面，正在生產的冬季蔬菜如苦瓜、絲瓜、胡瓜及豆類蔬菜等容易因低溫引起落花、落果、裂果、葉片黃化及新梢畸形，建議冬季施肥時適度調高磷、鉀肥比例，有助於增加耐寒力。另外，恆春半島的洋蔥須注意降雨會引起炭疽病、黃萎病及細菌性軟腐病，雨後要立即進行噴藥，以避免嚴重發病。低溫來襲時除了以畦溝灌水及畦面覆蓋保持土壤溫度外，田區四周可利用雜草抑制蓆或 90%遮光網阻擋冷風，網室頂部可多覆蓋一層紗網，以加強低溫阻隔的效果，但仍需提醒農友，當氣溫回暖後必須儘速將田區四周及網室上方所加蓋的圍網移除，以避免濕度過高反而引起病害。

水稻方面，水稻秧苗場於寒流期間可利用不織布或塑膠布覆蓋秧苗，以減少寒害損失；尚未插秧田區應待寒流過後再插秧，已插秧田區低溫期間可以深水灌溉進行保溫，寒流後可先行補植，再施用少量氮肥促進恢復生長。

花卉方面，建議加強設施保溫措施，如捲揚式設施可將塑膠布放下；有加溫機之蝴蝶蘭溫室，巡視油量是否足夠及確認啟動開關是否運作正常。其它切花達

適收階段可提早採收。低溫來襲前應限制澆水以減少植株葉片含水量，或使用抗蒸散劑(如水蠟)來減少植株蒸散，以增加耐寒性；於氣溫回暖後，則應避免陽光直射造成植株更嚴重的傷害，可增加遮蔭減少光線，以減緩寒害病徵的發生。

戴場長進一步強調，寒流前的防禦措施密切影響農作物後續的產量及品質，高雄農改場已於網站建置農作物相關防寒及復育措施，可供農友參考運用，農友若有任何相關技術問題，可逕洽高雄農改場技術服務團成員，技術人員將竭誠為農友服務。相關網路資源：

- 高雄農改場技術服務團

https://www.kdais.gov.tw/theme_data.php?theme=news&sub_theme=announcement&id=8959

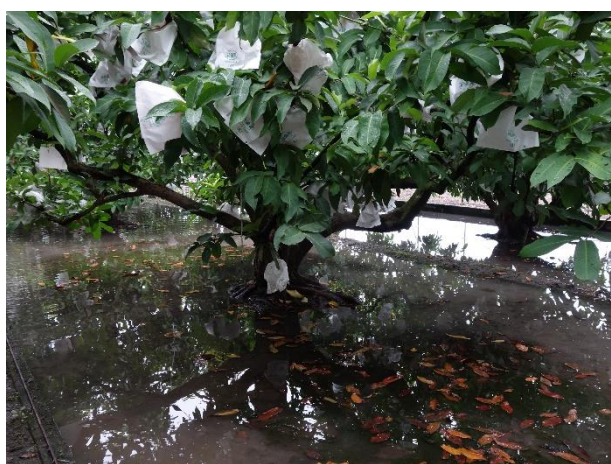


- 作物防災及復育措施

https://www.kdais.gov.tw/theme_data.php?theme=news&sub_theme=announcement&id=6841



聯絡人：李文豪副研究員、胡智傑助理研究員、陳富永副研究員及黃祥益研究員
電話：08-7746740、08-7746734、08-7746738、07-6613404



蓮霧園於寒流來襲時可淹灌地下水維持根溫



棗遇冬雨及寒流易造成果皮褐黑色污斑，低溫期間若有降雨，建議提前採收。



絲瓜以雜草抑制蓆覆蓋畦面進行保溫



產調紅龍果於低溫延遲開花，且柱頭伸長，應進行人工授粉，以促進果實發育



秧苗覆蓋不織布保溫以降低寒害損失



火鶴花 15 度以下低溫易造成葉片寒害黃化，應加強設施保溫。