



高雄區農情月刊 第303期

贈閱

國內郵資已付
屏東郵局173號
許可證

屏東誌字第017號
雜誌交寄

發行機關：行政院農業委員會高雄區農業改良場
發行人：戴順發 總編輯：王裕權 主編：吳倩芳
網址：<https://www.kdais.gov.tw/ws.php?id=414>
為民服務單一窗口專線電話：(08) 7389026
地址：屏東縣長治鄉德和村德和路2-6號 Tel: (08)7389158
承印：利吉印刷有限公司 Tel: (08)7232993
行政院新聞局出版事業登記字號：臺省誌字第827號
中華郵政屏東誌字第017號執照登記為雜誌交寄
GPN：2008600227 工本費：5元



賀本場轄區農會榮獲農業推廣金推獎 文/王裕權

行政院農業委員會(以下簡稱農委會)為表揚在農業推廣領域表現卓越的推廣人員與農會，12月6日辦理第2屆「農業推廣金推獎」頒獎典禮，由陳添壽副主任委員出席頒發獎項。農委會指出，第29屆「優秀農業教育及推廣人員」、第2屆「農業推廣金推獎」及第2屆「農業推廣金推獎—傑出農業推廣楷模獎」3座獎項，透過全國優秀農業推廣人員與農會的參與及競爭，歷經數十位評選小組委員辛勞評選，由來自學術單位、業界及該會試驗研究場所的推廣人員與農會脫穎而出。

恭喜本場轄區得獎單位及個人

農會	傑出農業推廣楷模(個人)
屏東縣農會	屏東縣南州地區農會 吳延麟
高雄市美濃區農會	屏東縣萬丹鄉農會 王順意
屏東縣佳冬鄉農會	屏東縣九如鄉農會 吳宜宸
屏東縣南州地區農會	



陳添壽副主任委員頒發獎座予得獎單位

- A 屏東縣農會廖展毅總幹事與縣農會團隊
- B 美濃區農會鍾清輝總幹事與農會團隊
- C 南州地區農會黃俐甄總幹事與農會團隊
- D 佳冬鄉農會林淑玲總幹事與農會團隊



傑出農業推廣楷模獎
屏東縣萬丹鄉農會 王順意



傑出農業推廣楷模獎
南州地區農會 吳延麟



傑出農業推廣楷模獎
屏東縣九如鄉農會 吳宜宸

圖片來源：行政院農業委員會



112年1月8日

熱帶新農業 農樂南臺灣





行政院農業委員會 高雄區農業改良場

文/編輯室

本場訂於112年1月8日(星期日)辦理「熱帶新農業 農樂南臺灣」迎賓日活動，內容涵蓋「蓮霧、蜜棗冠軍PK大賽揭曉」、研發成果展示、農特產品展售及創意活動等，多場的親子DIY活動等邀您全家來體驗—讓您有呷摺有掠！歡迎各界蒞臨參觀與指教，詳細活動內容請隨時參閱本場網站及臉書公告。

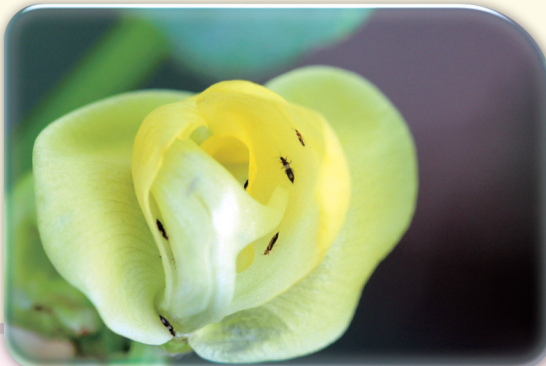
高溫乾燥 慎防紅豆害蟲跑來鬧

文·圖/陳明吟、陳明昭

高屏地區紅豆較早植田區已大量結莢，成熟度已近4~5成。由於陽光充足、乾燥，植株生長茂密，極適合紅豆害蟲繁殖生長，本場籲請農友注意防範紅豆害蟲，包括豆莢螟、薊馬類、斜紋夜盜蛾及葉蟬類等，早期防治可遏止蟲害蔓延，避免影響豆莢品質與產量。

豆莢螟的幼蟲可吐絲將嫩葉對摺粘附，躲藏其中取食葉肉，開花後則取食花苞及豆莢。薊馬類害蟲體型微小，群集於新梢，並在未展開新葉或花器上吸食汁液，造成新梢受害形成褐色斑點或落花。花器受害則易導致皺縮乾枯，使豆莢變小或畸形捲曲無法成莢，農民因此稱為「公花」。危害紅豆的葉蟬種類有神澤氏葉蟬(紅蜘蛛)及茶細蟬(銹壁蝨)，皆喜於老葉葉背刺吸取食，致受害處呈現紅褐色斑點，於葉面則呈現白霧狀。這些小型有害動物(害蟲)於乾燥季節易大量發生，嚴重影響紅豆的品質與產量，因此務必在發生初期立即防範，以避免密度快速攀升後難以壓制。

請農友應隨時注意田區害蟲的族群動態，若能在蟲口密度較低時就注意防範，則可降低花及豆莢受害率。在紅豆園區周遭懸掛黃色及藍色黏紙除可誘殺薊馬成蟲外，尚可隨時監測其它害蟲之族群密度；以手掌輕拍新梢使蟲體掉落在掌心或白紙上，亦可檢視薊馬發生量。利用藥劑防治時，盡量選用不同作用機制的藥劑輪替使用，以避免抗藥性產生。噴藥時，也請加強葉背及新葉等小型害蟲喜好棲息處，以提升防治成效。農友如有防治上疑問，請逕洽本場技術人員將竭誠為您提供服務。



豆花薊馬群聚於花器



藏匿於葉片中的豆莢螟



受葉蟬危害的葉面成白霧狀



白霧狀葉面的背面可看到紅色葉蟬

芒果進入開花期 請農友慎防害蟲

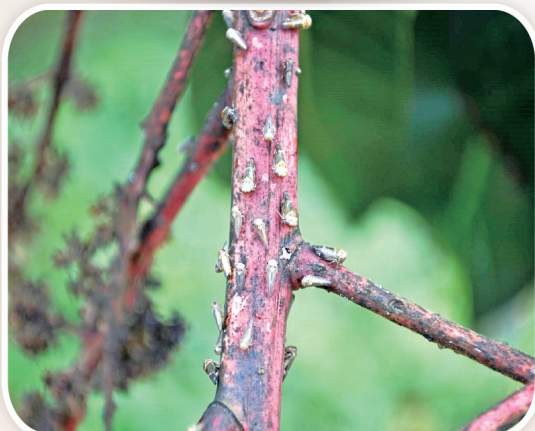
文·圖/陳明昭



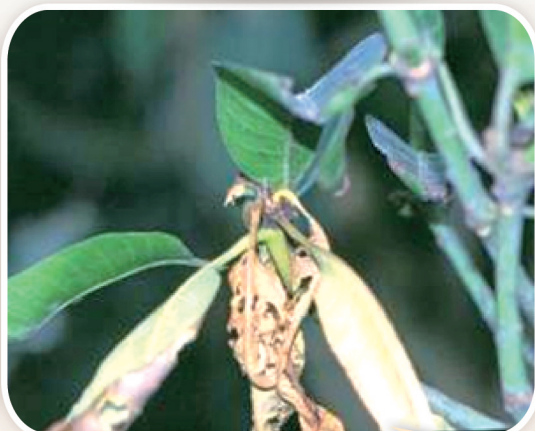
臺灣花薊馬成蟲



臺灣花薊馬危害刺吸造成花穗乾枯



葉蟬危害分泌蜜露，造成花穗煤煙病。



芒果螟蛾幼蟲自花梢頂部向內蛀蝕，導致使花梢萎凋。

目前屏東地區芒果已陸續開花中，加上近期乾燥無雨，薊馬類害蟲(臺灣花薊馬、小黃薊馬、腹鉤薊馬)與芒果葉蟬已於田間發現，且密度有升高跡象，本場籲請農友留意，於蟲害發生初期即時防範，以確保芒果穩定生產及果實品質。

由於近期乾燥少雨，果農們須慎防各種害蟲的發生。芒果花期主要蟲害有臺灣花薊馬、小黃薊馬、腹鉤薊馬、芒果葉蟬及芒果螟蛾，而近年來調查發現，危害芒果的薊馬種類以臺灣花薊馬最常見，其躲藏在芒果花穗上刺吸危害，造成花穗乾枯；而小黃薊馬喜好躲藏在芒果花穗、幼果果蒂及新葉葉脈附近，可造成嫩葉焦枯、花穗受損及幼果表皮褐化結痂，初期不易察覺，待被害徵狀出現時，再防治則為時已晚；腹鉤薊馬則喜好於芒果老葉。葉蟬成蟲喜棲息於葉背或陰暗處，再產卵於葉脈、花穗的幼嫩組織中，若蟲及成蟲以吸食嫩葉、花梗的汁液維生，造成落花落果，其分泌的蜜露會引發煤煙病，嚴重影響植株的光合作用。芒果螟蛾成蟲會產卵於葉片，幼蟲自花梢頂部向內蛀蝕，導致水分與養分無法向上輸送，致使花梢萎凋。

為掌握病蟲害的關鍵防治期，農友應加強田間衛生管理，並於花期及幼果期進行監測以適時

施藥防治，可透過懸掛黏板掌握小型害蟲蟲數，農友如須執行化學防治時，請務必參考農藥資訊服務網(<https://pesticide.baphi.gov.tw/information/Query/Pesticide>)，依照核准的稀釋倍數施用。另有關輪日、韓芒果病蟲害防治用農藥基準，可參考農業藥物毒物試驗所之外銷農產品用藥基準(<https://reurl.cc/zMA3la>)。農友在芒果病蟲害鑑定或防治上如有疑問，請直接與本場聯繫，技術人員將竭誠提供服務。



洋蔥產業機械化作業示範場域觀摩會

文·圖／潘光月

為協助洋蔥產業機械化，本場與屏東縣恆春鎮農會11月22日(星期二)於恆春鎮共同辦理「洋蔥產業機械化作業示範場域觀摩會」，展示並解說目前可使用於洋蔥產業的一系列機械設備，同時實地操作洋蔥種植機…等機械，供與會者瞭解現況。

本次觀摩會集結產、學、研單位所研發或進口的各項洋蔥機械設備，有助於洋蔥產業相關人員了解現有設備及可運用於洋蔥生產作業的流程。其中，除介紹碎土機械及加裝碎土裝置之築畦機械外，同時也展示洋蔥移植機械及灑水機械，並實際進行田間示範操作。

與會農友提出，透過洋蔥移植機將可大幅提升移植效率，減少移植工作所需人力。然而，目前缺少可供洋蔥穴盤苗的專業育苗場，因此可能不利於產業的機械化。戴場長及與會專家回應說明，農業缺工是一大問題，機械化為必然趨勢，因此，未來農業相關單位將進一步改良育苗技術，並輔導供應苗株單位，以協助洋蔥產業順利機械化，促進洋蔥產業發展。



農糧署南區分署羅正宗分署長、種苗改良繁殖場張定霖場長也特地至恆春參加此觀摩會

本次觀摩會乃因應產業機械化政策推動，參加農友、業界及農機生產廠商皆對各項機械有著深刻的印象及興趣，同時也提供許多寶貴意見，供研發單位進一步改良現有雛型機，亦提供栽培業者引進輔助機械的重要參考，為洋蔥產業全面機械化，開拓進一步的契機。



乘坐式洋蔥移植機種植作業情形



灑水作業



與會人員觀摩築畦機作業過程

植物醫師專欄

蝦米！原來昆蟲也會生病

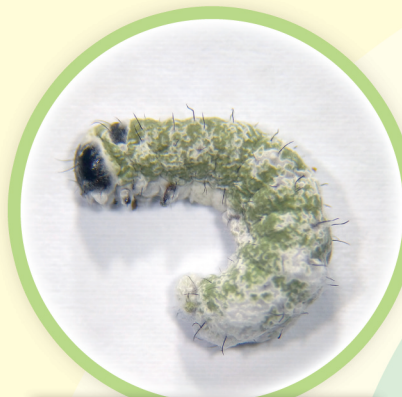
文·圖／李書維

某日，一位農友帶著樣本對我說：「植物醫生您好，我在田裡發現這些似蟲非蟲的東西，可以幫我看看嗎？」，我以經驗告訴他：「這是被蟲生真菌感染的昆蟲屍體」，農友緊接著詢問：「蟲生真菌？那是否會對我的作物會造成不良影響？」

蟲生真菌泛指能感染昆蟲的真菌種類，大家熟知的中藥材—冬蟲夏草，亦是蟲生真菌的一種。會感染田間害蟲的蟲生真菌種類有：黑殭菌、白殭菌、擬青黴菌，座殼菌…等。牠們感染過程為真菌的孢子藉風或雨水黏附在昆蟲體表，孢子發芽後的菌絲會產生侵入釘，穿透寄主表皮，並同時分泌多種分解酵素及毒素加速侵入蟲體過程。一旦成功侵入昆蟲體內，真菌便會不斷從寄主體內吸收營養，導致寄主昆蟲死亡。因此，人們利用蟲生真菌的這個特性將其開發為真菌性殺蟲產品，若環境條件適宜，蟲生真菌便能發揮自然防治的效果，抑制害蟲族群以減少農產損失。

蟲生真菌於自然界中扮演著多重角色，除可作為生物性殺蟲劑，同時也具土壤改良劑的性質，研究證實蟲生真菌具有定殖(colonization)植物根系的能力。若能成功與植物建立共生關係，不僅能有效抑制其他土壤病原菌，還能促成植物生長、健康與提高生產力。

大家會好奇蟲生真菌是從哪來的嗎？其實，蟲生真菌一直存在於土壤中，平時以腐生生活為主，但當其寄主昆蟲出現且環境適合時，牠就會感染寄主昆蟲。由於牠與常見的植物病害一樣都是真菌，所以殺菌劑對其也有抑制的作用，因此長期使用化學藥劑的農田不易發現牠的存在。所以當你在田間發現有異樣的昆蟲時，可洽各駐點的儲備植物醫師或試驗改良場所進一步確認是否為蟲生真菌；若確認是蟲生真菌，即表示你的田間環境已漸恢復生態平衡，維持田間生態多樣性亦是促進植物健康的一環啊！



受黑殭菌感染之鱗翅目幼蟲



受擬青黴菌感染之鱗翅目幼蟲



疑似受擬青黴菌感染之雙翅目昆蟲



受綠殭菌感染之鱗翅目幼蟲

作者簡介

姓名：李書維
 畢業學校：國立屏東科技大學 植物醫學系
 駐點農會/試驗單位：屏東縣長治鄉公所
 負責區域：長治鄉、鹽埔鄉、屏東市
 專長：作物栽培管理諮詢、病蟲草害診斷防治、有害生物整合管理
 連絡電話：08-7368215 #29

2022台灣醫療科技展

文·圖/吳倩芳、黃雅玲

2022台灣醫療科技展(Taiwan Healthcare Expo 2022)於2022年12月1日至4日於南港展覽館1館舉辦，行政院農業委員會特別設立「農業健康館」以「新農生技、幸福世紀」為展示主軸，具體呈現農委會各農業試驗機關及改良場所、農科院與各大專院校、產業界等近年來與生技醫藥發展相關之農業生技創新研發成果，達到農業科技促進國人身心靈健康的目的。

本場研發的「機能性芭樂葉乾燥加工技術」係篩選適當芭樂葉品種及分析芭樂葉老、中及嫩葉的機能性成分，利用適當乾燥加工技術，保留較高機能性成分(如芸香苷、山奈酚及懈皮素等類黃酮)，以此產品參加農醫保健部分展出。

療育樂活部分則以「療育花盆設計及推廣」參展，展示芳香療育、紫色夢幻、多肉療育、跳躍森林及潘朵拉等六種裝載不同心靈療育配方花盆，藉由開箱的期待和驚喜，進而引起興趣和歡喜心，來減輕現代人生活壓力，恢復注意力，以達到園藝療育推廣教育。展示現場獲得醫療業者青睞，有機會異業結合成為新型態的送禮選擇。

12月3~4日療育樂活部分也有多場DIY活動與民眾同歡，場場爆滿，讓參觀的民眾滿載而歸。



本場改良課李穎宏課長向本會陳駿季副主任委員說明「機能性芭樂葉乾燥加工技術」



本場改良課黃雅玲副研究員向本會陳駿季副主任委員說明「療育花盆設計及推廣」情形



陳駿季副主任委員與本場研發同仁合影



吳倩芳技佐說明不同心靈療育配方花盆



依照不同目的設計的療育花盆

香蕉收入保險

銷售期間：即日起至112年3月31日止

投保資格

1. 種植面積**0.1公頃以上**之農民
2. 香蕉田區種植密度須符合當地慣行栽培常態
3. 投保時香蕉田間之植株存活率達9成

試辦地區

新竹縣、臺中市、彰化縣、南投縣、雲林縣、嘉義縣、嘉義市、臺南市、高雄市、屏東縣、宜蘭縣、花蓮縣、臺東縣等共計13縣市、100家農會、130個鄉鎮市區

保障額度

依各地產銷情形，給予70-15萬元不等之保障，各分區均有3種保障額度供要保人自行選擇
(如：高雄市美濃區為60、55、50萬元)

保險費及補助

1. 依收入保障額度及地區別採分區差異保費
2. 保險費**農委會補助50%**，另針對香蕉投保田區具**產銷履歷、有機驗證**或單一要保人總投保面積達**3公頃以上**者，提高保險費補助至**60%**，每公頃最高補助3萬元

保險費折抵

前期末獲理賠或理賠金額低於自繳保費，其差額**30%**可折抵續保之自繳保費

投保須知

1. 檢附國民身分證正反面影本，並填寫香蕉收入保險要保書，明確載明投保田區之地段、地號及投保面積
2. 農民可攜帶存摺(影本)及相關土地證明文件供農會參辦
土地為公有者：須檢具相關合法使用證明文件
土地為私有者：無須檢具土地使用權之佐證資料

保障內容為何?

因天災或市場波動因素，導致價格下跌或產量減少，造成區域收入減損(低於投保保障金額)，即可理賠

保險金額如何計算?

理賠金 = 收入保障額度 - 當年度區域收入
(理賠上限最高為每公頃40萬元)

理賠範例(價格下跌為例)

產量：30,000公斤/公頃
當年度青蕉產地價格下跌：10元/公斤
區域收入(產量×青蕉價格=區域收入)
30,000×10=30萬

收入保障額度50萬元

當年度區域收入30萬元
理賠金20萬元

理賠範例(產量減少為例)

產量：3,000公斤/公頃
當年度青蕉產地價格：30元/公斤
區域收入(產量×青蕉價格=區域收入)
3,000×30=9萬

收入保障額度50萬元

當年度區域收入9萬元
最高理賠金40萬元

補充說明

- ◆ 當年度區域收入 = 當年度價格 × 當年度區域產量
- ◆ 當年度價格：
 - (一) 當年度所有承保區域之青蕉產地價格，依產地分為高屏地區價格與高屏以外地區價格
 - (二) 高屏地區另提供春夏蕉試辦方案，當年度價格採2月至9月平均產地價格
- ◆ 當年度區域產量：依農糧署農情調查資料，當年度個別承保區域香蕉每公頃產量



香蕉收入保險

投保地點：請洽各鄉鎮市區農會
農險基金諮詢專線：02-23962381 轉162、206