



# 高雄區農情月刊

## 第304期

贈閱

國內郵資已付  
屏東郵局173號  
許可證

屏東誌字第017號  
雜誌交寄

發行機關：行政院農業委員會高雄區農業改良場  
 發行人：戴順發 總編輯：王裕權 主編：吳倩芳  
 網址：<https://www.kdais.gov.tw/ws.php?id=414>  
 為民服務單一窗口專線電話：(08) 7389026  
 地址：屏東縣長治鄉德和村德和路2-6號 Tel: (08)7389158  
 承印：利吉印刷有限公司 Tel: (08)7232993  
 行政院新聞局出版事業登記字號：臺省誌字第827號  
 中華郵政屏東誌字第017號執照登記為雜誌交寄  
 GPN：2008600227 工本費：5元



## 一年開放一天 高雄場迎賓日寓教於樂~超熱鬧

文/王裕權

本場為讓普羅大眾更進一步了解高雄場研發成果，並推介高屏地區優質農特產品，特於1月8日(週日)舉辦「熱帶新農業 農樂南臺灣」迎賓日活動。由本場戴順發場長主持，行政院南部聯合服務中心陳文亮執行長、農委會科技處王仕賢處長、農糧署姚志旺副署長及羅正宗分署長、桃園場郭坤峯場長、臺中場洪梅珠副場長、臺南場陳昱初副場長、高雄市政府農業局王正一副局長、屏東縣農業處陳歐泉副處長、鄉鎮區農漁會三巨頭及各界來賓蒞場，總數超過3,000人熱情參與，進行深度的農業之旅。

迎賓日活動由屏東縣長治鄉崙上社區太鼓隊以曲目「春之祭」揭開序幕，其精湛的表演，博得台下觀眾熱烈的掌聲。戴順發場長致詞時表示，本場近年來研發成果績效卓越，研發成果技轉後也對產業界有非常大的助益，皆歸功於全體同仁與前輩們的持續努力不懈，以及各界的配合與支持，由衷感謝。

王處長致詞時肯定並讚許本場研發成果，且能透過各種管道推薦給農友，同時也表示，農委會在過去2年持續推動許多政策；包含農業保險、農民退休儲金、食農教育法、擴大農機補助、推動農產品初級加工場管理制度、農產品冷鏈及擴大試辦農業保險降低農業經營風險等，希望能持續照顧農民朋友及提升產業競爭力，政府一定會做為農友的強力後盾。

緊接著進行頒獎活動，表揚蓮霧與蜜棗果園評鑑冠、亞、季軍及優等獎、全國十大績優產銷班、優良產銷班、第33屆全國十大神農、模範農民及績優輔導單位、2021科技農業企業菁創獎、原鄉風味創意便當食譜競賽得獎隊伍，更帶動現場歡欣氣氛。

本場今年迎賓日節目豐富，除了展現近年的研發成果，諸如農業創意活動、景觀花卉、「親子饗宴/草地音樂趴」等，在暖暖的冬陽下展開，每每都吸引源源不斷的人潮駐足，同時也達到推銷轄區農特產的目的，提供年節前採購食材、購買伴手禮的選擇參考。總之，今年本場迎賓日圓滿成功。



高雄場戴順發場長致迎賓詞



行政院南部聯合服務中心陳文亮執行長致詞



農委會科技處王仕賢處長致賀詞



氣勢磅礴的開幕儀式



頒發2023全國蓮霧優質管理果園評鑑冠軍得主



頒發2023全國蜜棗優質管理果園評鑑冠軍得主



本場頒獎予第33屆全國十大神農、模範農民及績優輔導單位



本場研發成果展示區吸引民眾參觀



本場技轉廠商展示專區



療育葉拓

# 2023全國蓮霧及棗優質管理果園評鑑

## 南州林元宗、燕巢賴隆溪 蟬聯蓮霧王、蜜棗王寶座

文·圖／陳思如、李文豪

為推廣及鼓勵農友生產銷售健康安全的優質蓮霧與蜜棗，本場於112年1月3日至5日舉辦第13屆「全國蓮霧及棗優質管理果園評鑑」。一番激烈競賽後，蓮霧及蜜棗冠軍寶座仍由上屆冠軍蓮霧王－南州地區農會林元宗及蜜棗王－燕巢農會賴隆溪農友所蟬聯，獲獎者於1月8日本場「熱帶新農業、農樂南臺灣」迎賓日開幕典禮中接受頒獎表揚。

本場已持續盛大舉辦12屆「蓮霧及棗優質管理果園評鑑」競賽，每年都吸引超過100組的優秀農友參賽，在專業評審團客觀的評量果實品質及果園健康管理技術後，百中選一全國「蓮霧王」及「蜜棗王」。本次評鑑今年邁入第13屆，雖然去(111)年11月高溫及12月中旬低溫，對蓮霧的品質及產量構成了一定程度的威脅與影響，但仍有35位蓮霧農友管理得宜、通過考驗前來參賽。今年蓮霧的果實稍小，糖度表現則不輸往年，最高達到12.4度。蜜棗也有74組參賽，平均果重達5.2兩(195.5克)，其中更有8組超過6兩(225克)，果型碩大外表油亮有如青蘋果，十足顛覆消費者對於蜜棗的傳統印象，糖度部分最高15.2度，整體平均在12.9度。

本年度的蓮霧冠軍－南州地區農會林元宗農友是第8年參賽，繼去年首次奪冠之後，今年繼續穩坐蓮霧冠軍王位。林元宗認為今年的氣候特殊，對蓮霧栽培的挑戰度相當高，他利用講習課程中所學到的水分管理技術，大幅改善棘手的裂果問題。他的蓮霧園不僅樹勢健康，果實脆度高、糖酸比佳，讓人愛不釋手、一口接一口，栽培過程更通過產銷履歷驗證，展現其對產品負責的態度，透過南州地區農會品牌亮麗行銷，深深擄獲了消費者青睞。

棗子冠軍為燕巢區農會輔導的賴隆溪農友，曾在2012~2014年連續3年及2022年獲得評鑑冠軍，今年再度蟬聯寶座。果園環境打造如公園般舒適，培育出的棗子散發出油亮光澤。賴隆溪透露今年首次嘗試將噴藥車更換噴頭，配合果園整枝修剪通風良好，效果立竿見影，不僅防治資材成本減少1/2，果皮外觀更亮麗。雖屢獲蜜棗王寶座卻仍年年精益求精生產技術，不斷刷新自己的紀錄，也只有賴隆溪可以超越賴隆溪了。



2023全國蓮霧優質管理果園評鑑冠軍－南州林元宗農友



2023全國棗優質管理果園評鑑冠軍－燕巢賴隆溪農友



林元宗的冠軍蓮霧口感甜脆、糖酸比佳。



賴隆溪的冠軍蜜棗果型碩大、外觀亮麗。



林元宗的蓮霧透過南州地區農會品牌行銷，左為蓮霧鮮果禮盒、右為蓮霧造型香皂及蓮霧花周邊產品。



賴隆溪的果園宛如公園般舒適，為培育冠軍棗的搖籃。

### 迎賓日 花絮

- A** 戴場長陪同王處長了解本場研發之鳳梨果實網袋包裝機操作
- B** 戴場長陪同王處長聽取本場作物環境課曾敏南課長說明座殼菌研發成果
- C** 民眾參觀本場研發成果
- E** 技轉廠商展示





## 想知道田地土壤健康嗎？農業改良場協助您！

文·圖／張廖伯勳

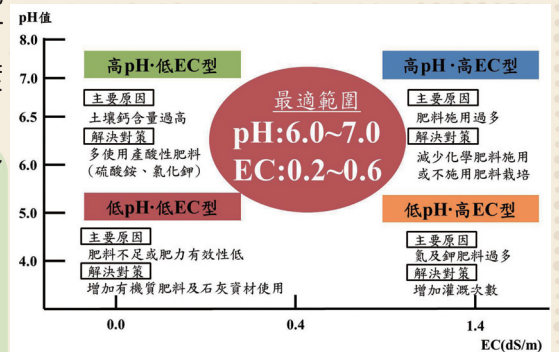
每次看到鄰田農友在施肥時，是不是也擔心自己的田區肥分不夠，而趕緊跟著施肥呢？如果您想瞭解田地土壤養分是否充足，並想維持健康土壤環境，改良場告訴您，您可依據每年1次的土壤肥力與灌溉用水檢測，來瞭解土壤及水的酸鹼度(pH值)、電導度(E.C值)，並依據檢測結果來判斷土壤健康、肥料施用策略，及提升作物生產品質。

適合作物生長的土壤酸鹼度(pH值)及電導度(E.C值)須分別為6.00~7.00、0.2~0.6 dS/m為佳。**依據土壤檢測報告就可以快速辨別土壤情況，並採取相關改善方法：**

- (一)低pH值、高E.C值田土：應避免敷蓋不透氣的塑膠布或抑草蓆，並可增加灌水次數。
- (二)低pH值、低E.C值田土：可施用國產禽畜糞有機質肥料及石灰資材。
- (三)高pH值、低E.C值田土：可增加使用產酸性肥料，如硫酸銨、氯化鉀。
- (四)高pH值、高E.C值田土：應減少或不施化學肥料施用，讓土壤殘餘養分被利用。

臺灣環境高溫多濕，肥料分解速度快，且農友偏好使用速效酸性化學肥料，因此，長期不當施用易導致土壤酸化及鹽分過量累積，同一塊田區甚至出現植株生長明顯的高低差異。這時首要檢查土壤是否已酸化或鹽化，並予以改善。當pH值低於5時，則磷、鉀、鈣、鎂等營養元素利用率降低，施用再多的肥料亦無法被作物吸收，更容易導致土壤鹽分累積及養分失衡，進而影響土壤健康。

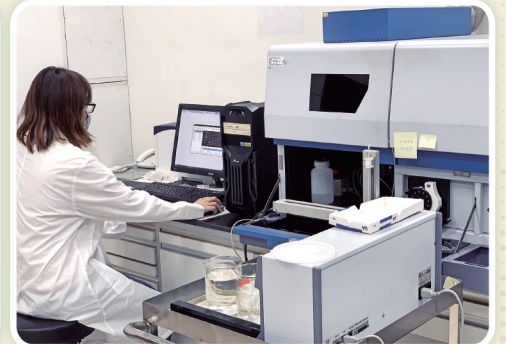
本場竭誠提供農友免費的土壤檢驗及諮詢服務，期待透過科學數據，協助農友合理施肥及穩定產量、品質，並維持土壤健康。



土壤pH值及E.C值之肥培管理及策略



田間土壤酸化導致紅豆養分吸收差，形成生長不一情形。



操作感應耦合電漿光譜儀檢測土壤營養元素

## 植物醫師專欄 你不可不知的檸檬生理性病害

文·圖／陳俊吉

連續好幾位農友跑來詢問檸檬果實表面為何會出現黃色條斑？受害果造成的損害超過二成以上，農友嘗試各種藥劑後仍無法改善。筆者到內埔鄉勸查多處受害果園後，發現有幾處共通點：多出現在無子檸檬、病徵在果實上多呈現縱向、田區給水頻度低、向陽面發生比例高且無適當遮光、枝條與樹勢較衰弱(有腐朽狀況)、多在果實膨大時候出現，此外，罹患黃龍病的植株受害果也較多。

這是檸檬的外果皮受傷所引起的病徵，受傷原因為無子檸檬皮薄，在高溫環境下，養分與水分輸送不均時，就容易造成外果皮老化；當外界環境劇烈變化(降雨、供應水分過多)，果實進入膨大期時，老化後的外果皮細胞跟不上成長的速度，果皮就容易細胞破裂，產生黃褐色條斑，嚴重時會導致裂果，這種現象在外果皮更薄的植物，如番茄與蓮霧，只要栽培環境變化大時，裂果就常發生的原理是一樣的。而有籽檸檬因外果皮較厚，所以要看到這種生理性病害的機會較低。

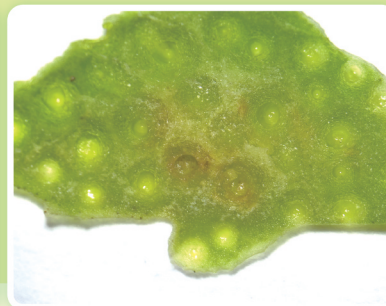
### 此種生理性病害改善方式建議：

1. 優先由穩定供水做起，水分可帶動果實所需的養分，可避免土壤水分劇烈變化，讓果實均勻生長以減緩老化。尤其在氣候炎熱且容易午後雷陣雨環境下，可視田間土壤狀況給水，夏季3~5天與冬季7天穩定供水是必要的。
2. 整枝修剪作業時，預留果實適當遮光的枝條，避免果實過度曝曬加速外果皮老化。
3. 衰弱枝條與樹勢，因其根部吸收與輸導組織運送能力均較差，藉由適當的疏枝與疏果，可有效減緩水分與養分供應不足的窘境，降低受害果的比例。
4. 避免營養失衡。鈣與硼的缺乏會導致細胞張力不足，除此之外，幼果期的磷肥過量也會使得果皮更薄，可藉由土壤與植體檢測結果來制定肥料補充方式。
5. 草生栽培可減緩地面蒸散與維持土壤溼度，避免雨後果肉細胞大量吸水膨脹。

很多農民遇到檸檬的這種生理受害果，常以為是病害而頻繁使用殺菌劑，施用後症狀不但沒改善，還浪費藥劑及人力成本。田間問題層出不窮，但唯有正確診斷才能對症解決問題。



生理性病害常見於無子檸檬/給水頻度不高/向陽面/枝條與樹勢較衰弱



外果皮內層受傷褐化，中果皮往內無受到損害。

### 作者簡介

姓名：陳俊吉  
 畢業學校：國立屏東科技大學 植物保護系  
 駐點農會/試驗單位：屏東縣內埔鄉地區農會  
 負責區域：內埔鄉、三地門鄉、瑪家鄉、霧台鄉  
 專長：作物栽培管理諮詢、病蟲草害診斷防治、有害生物整合管理  
 連絡電話：08-7783251轉186

勘誤：第303期第三版「蝦米！原來昆蟲也會生病」一文，作者簡介駐點農會/試驗單位修正為長治鄉公所，特此更正。

# 趁牠瘦要牠命 盛花期前共同防治荔枝椿象

文·圖/陳明吟

春天氣溫回暖後，荔枝椿象易群聚於花芽吸食汁液而嚴重影響荔枝結果量。經歷冬季低溫後的荔枝椿象，因大量消耗體內脂肪，因此目前為最適合防治的時間點。本場與動植物防檢局經現地察勘後，訂定高屏地區荔枝之荔枝椿象化學共同防治期程為1月16日至2月17日。請農友於荔枝盛花期前一起進行區域共同防治，以提升防治成效並避免蜜蜂受害。

荔枝椿象於低溫時，以性未成熟的成蟲越冬，待來年氣候溫暖時在荔枝花穗上吸食危害，性成熟後即交尾產卵，族群密度高時會嚴重影響荔枝產量與品質。由於成蟲越冬後會大量消耗體內脂肪，對藥劑的敏感度較高，加上氣候冷涼，行動較為遲緩，故**荔枝盛花期前為防治的關鍵時機**。另外，成蟲受干擾時會分泌臭液，如觸及人體皮膚或眼睛，可造成灼傷般的潰爛，農友應多加留意。

為提升荔枝椿象的防治效果，請農民於共同防治期間、荔枝盛花前選擇核准使用的防治藥劑，例如2.8%賽洛寧水懸劑2,000倍、20%亞滅培水溶性粉劑4,000倍，或48.34%丁基加保扶水基乳劑1,000倍等藥劑，施藥時請記得加強葉背與枝條縫隙的噴施，以達最佳防治效果。農友在鑑定或防治上如有進一步問題，歡迎逕洽本場技術人員將竭誠為農友服務。



荔枝椿象成蟲冬季喜歡躲藏於葉背間



荔枝花芽冒 椿象就來鬧



荔枝椿象於花苞上產卵

112年 荔枝椿象 化學共同防治期 高屏地區

荔枝	龍眼
1/16	2/06
~	~
2/17	3/03

※其他地區期程將於會勘完畢後公佈

## 農保福利大提升

農保月投金額 完善農民福利制度 原為10,200元調升為 **20,400元**

農保	農職保
生育給付	傷病給付
由20,400元提高 <b>61,200元</b>	第1年由7,140元/月提高 (238元/日) <b>14,280元/月</b> (476元/日)
喪葬津貼	喪葬津貼
由153,000元提高 <b>306,000元</b>	由306,000元提高 <b>612,000元</b>

農民農保費維持78元/月 (配合資訊系統調整作業，修正施行日期由行政院定之)

### 農業保險-國泰民安，風調雨順系列之光芒四射

國泰產物芒果農作物保險(政府補助連結型)/備查文號:112.02.01國產精字第1120200001號  
主要給付項目:因耕種芒果所發生之直接成本

## 國泰

# 幫幫芒

### 新升級

承保颱風、豪雨、寒害、高溫(焚風) 霪雨 五大天然災害

與政府災害救助連結，無須現地查勘，理賠迅速

獲雙重保障，進一步填補農民損失

#### 商品簡介

因發生颱風、豪雨、寒害、高溫(焚風)或霪雨，導致被保險芒果受損害。當達一定損害程度，且符合政府農業天然災害現金救助資格時，僅需提供理賠申請書並且檢附該筆土地獲得政府現金救助之證明，無須現地勘損，保單將依約按政府核定救助面積來計算理賠金額。

#### 因颱風、豪雨、寒害、高溫(焚風)或霪雨導致之損害



#### 商品內容

國泰產險規劃下列三個保險金額之投保方案供被保險人選擇。

方案	保險金額(每公頃)	保險費(每公頃)
方案一	NTD 30,000	17,484
方案二	NTD 60,000	34,968
方案三	NTD 90,000	52,452

#### 範例

保險金額、保險費、賠償金額計算範例：

農民小王投保面積共0.8公頃，選擇投保【方案三】

♥ 保險金額：投保面積0.8公頃，選擇【方案三】，其保險金額為72,000元，(每公頃保險金額90,000元 \* 投保面積0.8公頃)

♥ 保險費計算：應繳保險費41,962元 (每公頃保險費52,452元 \* 投保面積0.8公頃)

♥ 賠償金額計算：當芒果受到颱風損害，可獲得賠償金額72,000元 (每公頃保險金額90,000元 \* 政府核定救助面積0.8公頃)

#### 要注意喔!!!

1 當土地所有權人與被保險人並非同一人時，被保險人須附上該土地使用契約或同意書

2 投保面積為權利面積扣除農路、水塘、空地、農舍等建物，及其以間作、混作方式栽培之其他作物之面積

3 被保險人投保時須檢附地籍謄本及標示出投保面積之地籍圖

#### 投保注意事項

- 國泰產險保留核保權利，一切權利義務悉以保單條款內容為主。保險契約各項權利義務皆詳列於保單條款，消費者務必詳加閱讀了解，投保後解約或不續繳費可能不利於消費者，請慎選符合需求之保險商品。
- 本商品經國泰產險合格簽署人員檢視其內容業已符合保險精算原則及保險法令，惟為確保權益，基於保險業與消費者衡平對等原則，消費者仍應詳加閱讀保險單條款與相關文件，審慎選擇保險商品。本商品如有虛偽不實或違法情事，應由國泰產險及負責人依法負責。
- 本商品為保險商品，依保險法及其他相關規定，受「財團法人保險安定基金」之保障，但不受存款保險之保障。
- 消費者於購買前，應詳閱各種銷售文件內容，本商品之預定費用率(預定附加費用率)最高32.7%，最低32.7%；如要詳細了解其他相關資訊，請洽國泰產險業務員、服務據點(免付費電話：0800-212-880)或網站(網址：www.cathay-ins.com.tw)以保障您的權益。
- 查詢國泰產險資訊公開說明文件網址：www.cathay-ins.com.tw；免費申訴電話：0800-212-880。
- 本簡章僅供參考，詳細內容請以保單條款為準。
- 本商品經國泰產險承保後始生效力，國泰產險保險承保與否權利。
- 國泰世紀產物保險股份有限公司總公司地址：台北市仁愛路四段296號；電話：(02)2755-1299